

## Cyfrowe rejestratory BCS – instrukcja konfiguracji sieci

**Instrukcja konfiguracji rejestratorów BCS do pracy w sieci internetowej LAN oraz do podglądu przez łącza internetowe WAN ze zmiennym adresem zewnętrznym typu Neostrada.**

### Instrukcja dotyczy rejestratorów BCS z wszystkich serii m.in: LF-A, LF-L, HF-A, HF-L, HF-S, HF-U, BCS-NVR itp.

(rejestratory BCS DVR: BCS-0404LF-A, BCS-0804LF-A, BCS-1604LF-A, BCS-0404LF-L, BCS-0804LF-L, BCS-1604LF-L, BCS-0404HF-U, BCS-0804HF-U, BCS-1604HF-U, BCS-NVR3204, BCS-NVR3208, BCS-NVR3216, BCS-NVR3804, BCS-NVR3804, BCS-NVR3816, BCS-3104-E, BCS-0404, rejestratory Dahua, BCS-0404LE-AN, BCS-0404LE-AS, BCS-CVR0404-10, BCS-3104, BCS-0404HE-AN, BCS-0404HE-AS, BCS-0404HF-A, BCS-0404HF-L, BCS-0404HF-S, BCS-0404LE-A, BCS-0804LE-A, BCS-1604LE-A, BCS-0404LE-L, BCS-0804LE-AS, BCS-CVR0804-10, BCS-3108, BCS-0804LE-A, BCS-0804LE-L, BCS-0804HF-A, BCS-0804HF-L, BCS-0804HF-S, BCS-1604LE-AS, BCS-CVR1604-22, BCS-3116, BCS-1604LE-A, BCS-1604LE-SL, BCS-1604LE-L, BCS-1604HF-A, BCS-1604HF-L, BCS-1604HF-S, BCS-0404HE-T, BCS-0804HE-T, BCS-1604HE-T, BCS-3204LE-U, BCS-1604HE-U, BCS-1604HET-4H, BCS-NVR0404DS-L, BCS-NVR0804DS-L, BCS-NVR1604DS-L, BCS-0404ME-H, BCS-0404ME-HG, BCS-0404LN Lite, BCS-0404LN Cube, BCS-0404LN, BCS-0804LNH-S Plus, BCS-1604LNH-S Plus, BCS-0404LB, BCS-0804LB, BCS-1604LB, BCS-0404GBE, BCS-0804GBE, BCS-1604GBE, BCS-1604HBE, DVS-3104, DVS-04LE-AN, DVS-04LE-AS, DVS-04LE-A, DVS-04HE-AS, DVS-3108, DVS-08LE-AS, DVS-3116, DVS-04LE-L, DVS-16LE-AS, DVS-08LE-A, DVS-16LE-SL, DVS-08HF-A, DVS-08LE-L, DVS-16LE-A, DVS-04HF-L, DVS-08HF-A, DVS-04HET, DVS-04HF-S, DVS-16LE-L, DVS-08HF-L, DVS-16HF-A, DVS-08A, DVS-08AP, DVS-16HF-L, DVS-08HF-S, DVS-08HEL, DVS-16HF-S, DVS-32LE-U, K2-404AN, K2-404AS, K2-408AS, K2-408-D1, K2-416AS, K2-416LE-D1, K2-516-D1, K2-616-D1, K2-404LE, K2-408LE, K2-416LE, 404LN, 408LN, 416LN, 404H, 408H, 416H, WDC-0404 TORO, WDC-0808 TORO, WDC-1604 TORO, BCS-0404, BCS-0804, BCS-1604, BCS0404LEA, BCS0804LEA, BCS1604LEA, DVR-3104, DVR-3108, DVR-3116)

**Data aktualizacji: 21.05.2016r**



## **WSTĘP**

Niniejszy dokument opisuje „krok po kroku” jak skonfigurować podgląd wideo rejestratorów BCS. Jeśli mają Państwo dodatkowe pytania, wątpliwości lub problemy podczas konfiguracji prosimy o kontakt z naszą firmą: tel. 32 210 40 42 wew.13 lub [info@rhj.pl](mailto:info@rhj.pl). Nasi pracownicy służą fachową i sprawną pomocą techniczną. Proszę jednak mieć na uwadze, że pomoc techniczna świadczona jest tylko dla klientów którzy dokonali zakupu bezpośrednio w naszej firmie. Zatem aby nie mieć problemów nie kupuj sprzętu z niepewnego źródła czy na aukcjach internetowych. Tylko poważny dystrybutor jest w stanie zapewnić profesjonalne wsparcie techniczne dla swoich klientów. Nasza firma swoim klientom oferuje:

- najlepsze warunki handlowe (rabaty, odroczone terminy płatności)
- bezpłatną i natychmiastową wysyłkę towaru kurierem
- profesjonalną pomoc techniczną
- bezpłatny udział w szkoleniach i warsztatach
- sprzęt zastępczy na okres naprawy

Zapraszamy do współpracy – kontakt w stopce.

Instrukcja podzielona została na 4 działy:

1. Konfiguracja adresów sieciowych str. 2.
2. Konfiguracja usługi DDNS (DynDNS i No-IP) str. 5
3. Umożliwienie dostępu do rejestratora z innego obiektu str. 12
4. Podstawy dot. oprogramowania PSS str. 14

# 1. Konfiguracja adresów sieciowych

## 1.1 Wstępna konfiguracja komputera

Do połączenia poprzez internet wymagane jest odpowiednie zaprogramowanie routera oraz rejestratora. Do tego potrzebny będzie komputer.

Podłączamy komputer do tego samego routera z którego korzystał będzie rejestrator. Najlepiej jeśli połączenia dokonamy kablem sieciowym (połączenie bezprzewodowe WIFI jest niezalecane). Jeśli komputer posiada inny, alternatywny dostęp do internetu to wskazane jest wyłączenie tej formy łączności (np. bezprzewodowy internet typu Blueconnect, iPlus, PlayOnline, OrangeFree itp). Następnie sprawdzamy czy komputer ma łączność z internetem poprzez próbę wejścia na dowolną stronę internetową (np. [www.rhj.pl](http://www.rhj.pl)).

Jeśli komputer nie otwiera żadnej strony to należy sprawdzić czy prawidłowo jest skonfigurowana karta sieciowa komputera.

W systemie Vista z menu Start wybierz:

Panel sterowania > Sieć i internet > Centrum sieci i udostępniania > Zarządzaj połączeniami sieciowymi > Połączenie lokalne > Właściwości > Protokół internetowy w wersji 4 (TCP/IPv4)

W systemie XP z menu Start wybierz:

Panel sterowania > Połączenia sieciowe > Połączenie lokalne > Właściwości > Protokół internetowy (TCP/IP)

Należy zaznaczyć opcję **Uzyskaj adres IP automatycznie** oraz **Uzyskaj adres serwera DNS automatycznie**.

Po zatwierdzeniu zmian ponownie sprawdzamy czy komputer ma łączność z internetem (poprzez próbę wejścia na dowolną stronę np. [www.rhj.pl](http://www.rhj.pl)).

## 1.2 Ustalenie zasad adresowania w sieci lokalnej

Aby nadać rejestratorowi odpowiednie adresy musimy wiedzieć jakie zasady adresowania zostały przyjęte w danej sieci lokalnej. W tym celu uruchamiamy wiersz poleceń trybu MS-DOS

W systemie Vista z menu Start wybierz:

Wszystkie programy > Akcesoria > Wiersz polecenia

W systemie XP z menu Start wybierz:

Programy > Akcesoria > Wiersz polecenia

W wierszu poleceń wpisujemy **ipconfig** i zatwierdzamy klawiszem **Enter**

**Uwaga - obecnie sprzedawane rejestratory mają nowszą wersję menu.**  
**Proponujemy skorzystać z opisu konfiguracji zamieszczonego na stronie [www.konfiguracja.eu](http://www.konfiguracja.eu)**  
**Opis zamieszczony na w/w stronie nie jest naszego autorstwa, ale jest zgodny z aktualnie sprzedawanymi rejestratorami.**

```
Administrator: Wiersz polecenia
Microsoft Windows [Wersja 6.0.6001]
Copyright (c) 2006 Microsoft Corporation. Wszelkie prawa zastrzeżone.

C:\Users\admin>ipconfig

Konfiguracja IP systemu Windows

Karta Ethernet Połączenie lokalne:

    Sufiks DNS konkretnego połączenia . . . : fe80::f50f:272f:56a0:b71fx14
    Adres IPv6 połączenia lokalnego . . . : 192.168.1.5
    Adres IPv4. . . . . : 255.255.255.0
    Maska podsieci. . . . . : 192.168.1.254
    Brama domyślna. . . . .

Karta bezprzewodowej sieci LAN Połączenie sieci bezprzewodowej:

    Stan nośnika . . . . . : Nośnik odłączony
    Sufiks DNS konkretnego połączenia :

Karta tunelowa Połączenie lokalne* 5:

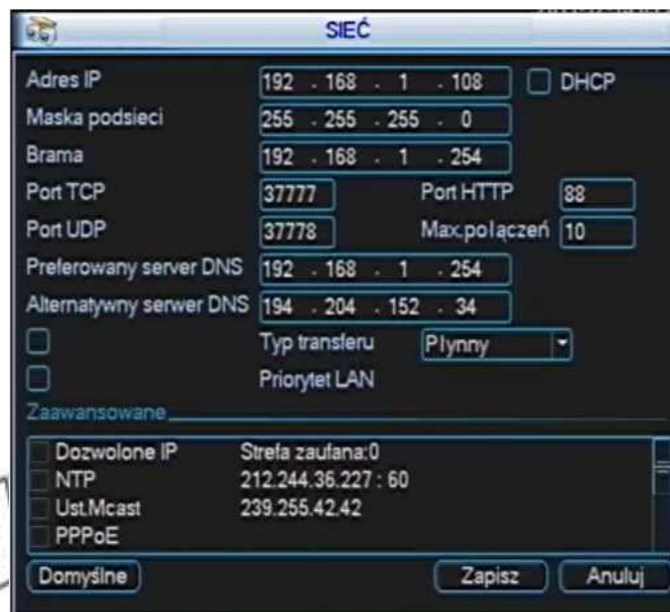
    Stan nośnika . . . . . : Nośnik odłączony
    Sufiks DNS konkretnego połączenia :
```

Wyświetlone zostają informacje o adresie nadanym przez router naszemu komputerowi. W powyższym przykładzie komputer ma adres IP: 192.168.1.5, maska podsieci to 255.255.255.0 a adres bramy domyślnej to 192.168.1.254

### **1.3 Konfiguracja parametrów sieciowych w rejestratorze**

W menu rejestratora wybierz:

**Ustawienia > Sieć**



Należy wprowadzić:

- IP adres: pierwsze 3 człony przepisujemy z adresu IP nadanemu dla komputera. Ostatni człon musi być inny (np. 192.168.1.108)
- Maska podsieci: przepisujemy maskę nadaną dla komputera (np. 255.255.255.0)
- Brama: przepisujemy bramę nadaną dla komputera (np. 192.168.1.254)
- TCP Port: port komunikacyjny na którym odbywa się transmisja danych (m.in. transmisja wideo). Można zostawić domyślny TCP Port: 37777

Autoryzowany dystrybutor firm: Satel, Jablotron, Commax, Urmet, BCS, AVTech:  
„RHJ” ul. Górnośląska 15, 43-200 Pszczyna, tel./fax 32 210 40 42, e-mail: [rhj@rhj.pl](mailto:rhj@rhj.pl), [www.rhj.pl](http://www.rhj.pl)

Uwaga - obecnie sprzedawane rejestratory mają nowszą wersję menu.

Proponujemy skorzystać z opisu konfiguracji zamieszczonego na stronie [www.konfiguracja.eu](http://www.konfiguracja.eu)

Opis zamieszczony na w/w stronie nie jest naszego autorstwa, ale jest zgodny z aktualnie sprzedawanymi rejestratorami.

- **UDP Port**: port komunikacyjny na którym odbywa się transmisja danych (m.in. transmisja wideo). Można zostawić domyślny UDP Port: 37778
- **HTTP Port**: port komunikacyjny wykorzystywany tylko podczas logowania na rejestrator poprzez przeglądarkę internetową. Zalecamy zmianę portu domyślnego z 80 na 88.

Dodatkowo dla większości funkcji dodatkowych wymagane jest wprowadzenie adresu serwera DNS.

- **Preferowany serwer DNS**: podstawowy serwer DNS (wprowadzamy adres bramy np. 192.168.1.254)
- **Alternatywny serwer DNS**: zapasowy serwer DNS (jeśli korzystamy z Neostrady lub innego łącza Telekomunikacji Polskiej to można wprowadzić adres 194.204.152.34, jeśli korzystamy z łącza Netii można wprowadzić adres 213.241.79.38)

Klikamy **OK**, następnie **Zapisz**.

#### **1.4 Sprawdzenie łączności w sieci lokalnej LAN**

Od tego momentu powinno działać połączenie z rejestratorem w obrębie sieci lokalnej LAN (ze wszystkich komputerów podłączonych do tego samego routera lub switcha co rejestrator). Podgląd można uzyskać poprzez przeglądarkę internetową Internet Explorer lub dedykowane oprogramowanie (np. PSS – Pro Surveillance System). Zdecydowanie wygodniejszy w obsłudze jest program PSS – jego konfiguracja opisana jest w rozdziale 4. Dostęp z poziomu przeglądarki opisany jest w oryginalnej instrukcji rejestratora.

[www.rhj.pl](http://www.rhj.pl)



## 2. Konfiguracja usługi DynDNS / DDNS

Wymagane tylko dla łączy internetowych ze zmiennym zewnętrznym adresem IP (dynamicznym publicznym adresem IP) czyli np. w usługach Neostrada TP i Szybki Internet Netia. Jeśli rejestrator podłączony jest do internetu poprzez łączy ze stałym (statycznym) publicznym adresem IP to rozdz. 2 można pominąć i przejść do rozdz. 3. Informację o typie publicznej adresacji uzyskać można u dostawcy internetu lub przeprowadzając poniższy test.

### 2.1 Sprawdzenie czy łączy posiada dynamiczny lub statyczny adres IP

Wchodzimy na stronę [www.rhj.pl/ip](http://www.rhj.pl/ip). Na stronie jest mechanizm który namierza zewnętrzny adres IP łączy z którego korzystamy.



Następnie wyłączamy i ponownie włączamy modem lub router z modemem poprzez które dostarczany jest internet. Po ponownym uruchomieniu internetu drugi raz wchodzimy na stronę [www.rhj.pl/ip](http://www.rhj.pl/ip). Jeśli wyświetlony adres IP jest taki sam jak poprzednio (przed restartowaniem routera) oznacza to, że posiadane łączy ma stały zewnętrzny adres IP. W takiej sytuacji rozdz. 2 można pominąć i przejść do rozdz. 3. Jeśli adres po restarcie routera jest inny to konieczna jest konfiguracja usługi DDNS (opis poniżej).

### 2.2 Zakładanie konta DDNS w serwisie dyndns.org lub no-ip.com i konfiguracja funkcji DDNS w rejestratorze

Usługa DDNS (Dynamic DNS, Dynamic Domain Name Server – nie mylić z DNS) polega na rejestracji domeny w odpowiednim serwisie. Obsługę tej domeny musi wspierać rejestrator. Będzie on cyklicznie wysyłał informację do tego serwisu o aktualnym publicznym adresie IP jaki został przydzielony dla jego łączy internetowego. Dzięki temu w bazie danych serwisu DDNS znajduje się zawsze aktualny zewnętrzny adres IP rejestratora. Łącząc się z zewnątrz, każdorazowo wykorzystywana będzie domena, a serwis DDNS będzie automatycznie „tłumaczył” tą domenę na ostatnio wysłany od rejestratora adres IP.

Rejestratory BCS Dahua prawidłowo współpracują z 2 serwisami DDNS: DYNDNS.org oraz NO-IP.com

Od grudnia 2011r. serwis dyndns.org dostępny pod adresem [www.dyndns.org](http://www.dyndns.org) nie oferuje już bezpłatnych kont (dotychczas utworzone konta nadal działają, jednak zakładanie nowego konta jest płatne).

W związku z powyższym, konieczne jest utworzenie konta na serwisie no-ip.

Dostępne są trzy typy kont zakładanych w serwisie No-IP. W dalszej części trzy warianty do

**Uwaga - obecnie sprzedawane rejestratory mają nowszą wersję menu.**

**Proponujemy skorzystać z opisu konfiguracji zamieszczonego na stronie [www.konfiguracja.eu](http://www.konfiguracja.eu)**

**Opis zamieszczony na w/w stronie nie jest naszego autorstwa, ale jest zgodny z aktualnie sprzedawanymi rejestratorami.**

wyboru (należy wybrać jedną opcję i postępować zgodnie z instrukcją dla tej opcji).

<p>Płatna domena No-IP z bezpłatnym 7-dniowym testem Płatność przelewem 30 zł brutto na 1 rok 50 zł brutto na 2 lata 70 zł brutto na 3 lata</p>	<p>Płatna domena No-IP <u>Płatność poprzez SMS</u></p>	<p>Darmowa domena No-IP</p>
<p>- <b>bezpłatny 7-dniowy okres testowy (płatności dokonuje się dopiero po uruchomieniu i przetestowaniu usługi)</b> - natychmiastowe uruchomienie usługi - możliwość tworzenia własnej domeny (np. kawiarnia) - dostępne 3 okresy rejestracji: na 1, 2 lub 3 lata - wygoda i oszczędność czasu (raz skonfigurowana usługa działa nawet 3 lata) - prosta konfiguracja (brak konieczności logowania się na serwis no-ip, wystarczy wprowadzić dane do rejestratora) - brak konieczności okresowego potwierdzania ważności konta - domena nie zostanie skasowana przy chwilowych przerwach w korzystaniu z usługi - wysoki poziom bezpieczeństwa (login i hasło do rejestratora są niezależne od loginu i hasła do systemu no-ip) - możliwość aktywacji usługi w dowolnym momencie (24h/dobę, 367 dni w roku)</p>	<p><i>UWAGA – sprzedaż domen z płatnością SMS została zawieszona i od 22 maja 2016 nie jest już realizowana. Prosimy nie korzystać z tej metody (była opisana w archiwalnych instrukcjach, które nie są już aktualne). Wyślanie SMS skutkować będzie naliczeniem przez operatora opłaty, ale usługa nie będzie zrealizowana i konieczne będzie składanie reklamacji u operatora.</i></p>	<p>- wymagana rejestracja konta w oparciu o konto e-mail - wymagana rejestracja domeny - wymagane potwierdzanie ważności konta co 30 dni - automatyczne kasowanie domeny przy braku aktualizacji ze strony rejestratora po 60 dniach - przeznaczone tylko do osobistego użytku</p>
<p><b><u>Uruchomienie płatnego konta No-IP z płatnością przelewem</u></b></p> <p>Wchodzimy na stronę <a href="http://www.konfiguracja.eu">www.konfiguracja.eu</a> i z menu wybieramy opcję „Kup domenę DDNS”.</p> <p>Na stronie umożliwiającej zakup znajduje się dokładna instrukcja rejestracji domeny.</p> <p>Proces rejestracji jest bardzo prosty i sprowadza się do wypełnienia formularza. Najważniejsze pola to: domena DDNS (należy wpisać swoją domenę np. kawiarnia, piekarnia, dom), okres rejestracji (należy wybrać na jaki czas ma być zarejestrowana domena).</p>	<p><b><u>Uruchomienie płatnego konta No-IP z płatnością poprzez SMS</u></b></p> <p><i>UWAGA – sprzedaż domen z płatnością SMS została zawieszona i od 22 maja 2016 nie jest już realizowana. Prosimy nie korzystać z tej metody (była opisana w archiwalnych instrukcjach, które nie są już aktualne). Wyślanie SMS skutkować będzie naliczeniem przez operatora opłaty, ale usługa nie będzie zrealizowana i konieczne będzie składanie reklamacji u operatora.</i></p>	<p><b><u>Uruchomienie darmowego konta No-IP</u></b></p> <p>Wchodzimy na stronę <a href="http://www.no-ip.com/">http://www.no-ip.com/</a>, następnie klikamy link <b>Create Account</b> do podstrony gdzie zakłada się nowe konto.</p>  <p>Na kolejnej stronie należy w kolumnie</p>

**Autoryzowany dystrybutor firm: Satel, Jablotron, Commax, Urmet, BCS, AVTech:  
„RHJ” ul. Górnośląska 15, 43-200 Pszczyna, tel./fax 32 210 40 42, e-mail: [rhj@rhj.pl](mailto:rhj@rhj.pl), [www.rhj.pl](http://www.rhj.pl)**

**Uwaga - obecnie sprzedawane rejestratory mają nowszą wersję menu.**

**Proponujemy skorzystać z opisu konfiguracji zamieszczonego na stronie [www.konfiguracja.eu](http://www.konfiguracja.eu)**

**Opis zamieszczony na w/w stronie nie jest naszego autorstwa, ale jest zgodny z aktualnie sprzedawanymi rejestratorami.**

Po zatwierdzeniu formularza w ciągu 30 min na podany adres e-mail wysłane zostaną parametry domeny DDNS. Otrzymane parametry należy wprowadzić do rejestratora zgodnie z n/w instrukcjami.

W menu rejestratora wybierz:

**Ustawienia > Sieć > Zaawansowane > DynDNS**

Należy wprowadzić:

- Typ DDNS: z rozwijanej listy wybieramy serwis **NO-IP DDNS** i zaznaczamy okienko „**Aktywny**”
- Adres IP: wpisujemy **dynupdate.no-ip.com** (jest to adres do bazy danych no-ip)
- Port: wpisujemy **80**
- Nazwa domeny: wpisujemy domenę odczytaną w wiadomości e-mail potwierdzającej rejestrację domeny
- Nazwa hosta: wpisujemy nazwę użytkownika odczytaną w wiadomości e-mail potwierdzającej rejestrację domeny
- Hasło: wpisujemy hasło odczytane w wiadomości e-mail potwierdzającej rejestrację domeny
- Uaktualnienie: jest to odstęp czasu pomiędzy kolejnym wysłaniem informacji do systemu No-IP o aktualnym adresie IP (domyślnie 300sek)



Zatwierdzamy klawiszem **OK**, następnie klikamy **Zapisz**. Wskazane jest również ponowne uruchomienie rejestratora.

Domenę można bezpłatnie użytkować i testować przez 7 dni. Po tym okresie należy dokonać wpłaty (szczegóły dot. płatności są przesyłane w wiadomości e-mail)

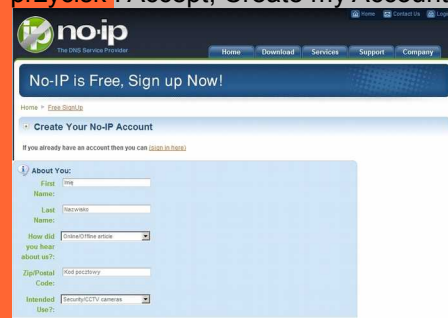


Otwiera się poniższa strona na której podajemy dane wymagane do założenia konta.

W poszczególne pola wpisujemy:

- First name: imię
- Last name: nazwisko
- How did you hear about us: należy wskazać skąd się dowiedziałeś o systemie no-ip (np. Online/Offline article)
- Zip/Postal code: kod pocztowy
- Intended use: przeznaczenie domeny (np. Security/CCTV cameras)
- E-mail: adres e-mail na który będzie rejestrowane konto (będzie jednocześnie loginem do serwisu no-ip, na jedno konto e-mail założyć można tylko jedno konto no-ip)
- Password: hasło do serwisu no-ip (min. 6 znaków)
- Confirm password: jeszcze raz powtarzamy hasło
- Security Question: pytanie które będzie zadane przez system w celu odzyskania utraconego hasła dostępu
- Your Answer: odpowiedź którą trzeba będzie wpisać w celu odzyskania utraconego hasła dostępu
- Birthday: data urodzenia
- Type the two words: należy przepisać 2 słowa z obrazka

Zaznaczamy „I agree that I will only create one free No-IP account” (potwierdzamy, że będziemy tworzyć tylko jedno darmowe konto) i klikamy przycisk **I Accept, Create my Account**.



**Autoryzowany dystrybutor firm: Satel, Jablotron, Commax, Urmet, BCS, AVTech:  
„RHJ” ul. Górnośląska 15, 43-200 Pszczyna, tel./fax 32 210 40 42, e-mail: [rhj@rhj.pl](mailto:rhj@rhj.pl), [www.rhj.pl](http://www.rhj.pl)**

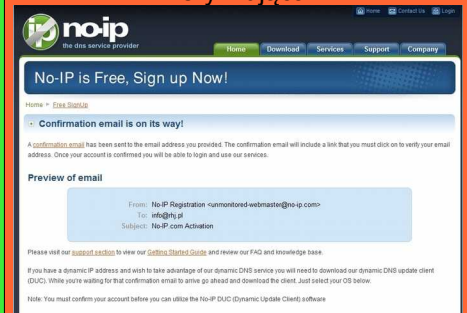
**Uwaga - obecnie sprzedawane rejestratory mają nowszą wersję menu.**  
**Proponujemy skorzystać z opisu konfiguracji zamieszczonego na stronie [www.konfiguracja.eu](http://www.konfiguracja.eu)**  
**Opis zamieszczony na w/w stronie nie jest naszego autorstwa, ale jest zgodny z aktualnie sprzedawanymi rejestratorami.**

potwierdzającej rejestrację domeny).

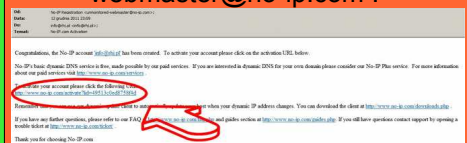
#### Uwagi dot. płatnej usługi SMS:

- 1) Dzięki możliwości bezpłatnego testowania usługa jest bardzo bezpieczna, ale w przypadku ew. problemów należy kontaktować się bezpośrednio z serwisem konfiguracja.eu bo on jest rejestratorem domen DDNS (firma RHJ nie jest w żaden sposób powiązana z serwisem konfiguracja.eu).
- 2) Usługa skierowana jest nie tylko dla użytkowników rejestratora BCS Dahua (utworzoną domenę można wykorzystać do dowolnych urządzeń które obsługują serwis No-IP)
- 3) Domena działać będzie przez okres wskazany podczas rejestracji. Przed upływem końcowego terminu serwis [www.konfiguracja.eu](http://www.konfiguracja.eu) wysyła e-mail z informacją o możliwości odnowienia domeny.

Zostaje wyświetlony poniższy komunikat informujący, że na podany podczas rejestracji adres e-mail została wysłana wiadomość weryfikująca.



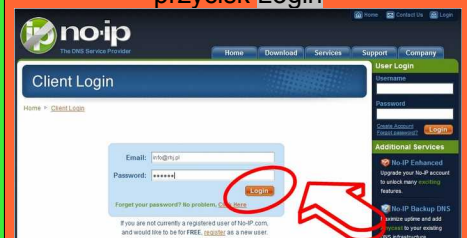
Musimy zalogować się na konto poczty e-mail i w przysłanej wiadomości kliknąć link aktywacyjny. Uwaga – niektóre programy pocztowe mogą błędnie zinterpretować wiadomość z serwisu No-IP jako spam, dlatego jeśli w folderze z listami przychodzącymi nie pojawiła się nowa wiadomość to należy sprawdzić czy nie ma jej w folderze ze spamem. Wiadomość przysłana zostanie z adresu [unmonitored-webmaster@no-ip.com](mailto:unmonitored-webmaster@no-ip.com).



Wyświetla się strona potwierdzająca aktywację konta. Teraz należy kliknąć link „login”



Logujemy się wpisując wcześniej podane e-mail, hasło i klikamy przycisk Login



Po zalogowaniu się klikamy przycisk Add a Host

**Autoryzowany dystrybutor firm: Satel, Jablotron, Commax, Urmet, BCS, AVTech:**  
**„RHJ” ul. Górnośląska 15, 43-200 Pszczyna, tel./fax 32 210 40 42, e-mail: [rhj@rhj.pl](mailto:rhj@rhj.pl), [www.rhj.pl](http://www.rhj.pl)**



**Uwaga - obecnie sprzedawane rejestratory mają nowszą wersję menu.**  
**Proponujemy skorzystać z opisu konfiguracji zamieszczonego na stronie [www.konfiguracja.eu](http://www.konfiguracja.eu)**  
**Opis zamieszczony na w/w stronie nie jest naszego autorstwa, ale jest zgodny z aktualnie sprzedawanymi rejestratorami.**



W poszczególne pola wpisujemy:

- **Hostname:** wpisujemy nazwę domeny jaką chcemy utworzyć oraz z rozwijanej listy wybieramy rozszerzenie np. 123456.sytes.net (należy wybierać tylko rozszerzenia z puli No-IP Free Domains)
- **IP Address:** adres IP jaki będzie widoczny pod tworzoną domeną (wpisujemy jakiś nierealny adres np. 12.34.56.78)

Pozostałe pola zostawiamy bez zmian i klikamy przycisk **Create Host**



Wyświetlony zostaje poniższy komunikat potwierdzający, że domena została prawidłowo zarejestrowana. Klikamy przycisk **Log Out**

**Uwaga - obecnie sprzedawane rejestratory mają nowszą wersję menu.  
Proponujemy skorzystać z opisu konfiguracji zamieszczonego na stronie [www.konfiguracja.eu](http://www.konfiguracja.eu)  
Opis zamieszczony na w/w stronie nie jest naszego autorstwa, ale jest zgodny z aktualnie sprzedawanymi rejestratorami.**



Otrzymane dane należy wprowadzić do rejestratora zgodnie z n/w instrukcjami.

W menu rejestratora wybierz:  
**Ustawienia > Sieć > Zaawansowane > DynDNS**

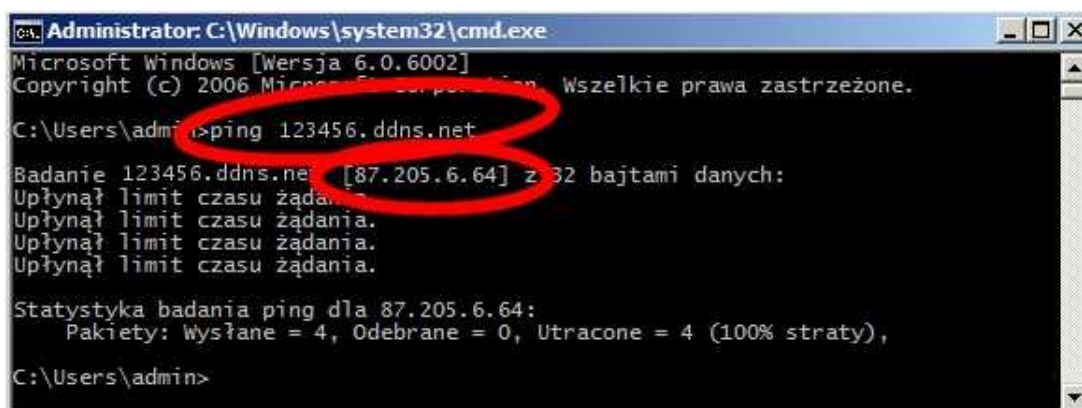
- Należy wprowadzić:
- Typ DDNS: z rozwijanej listy wybieramy serwis **NO-IP DDNS** i zaznaczamy okienko „**Aktywny**”
  - Adres IP: wpisujemy **dynupdate.no-ip.com**  
(jest to adres do bazy danych no-ip)
  - Port: wpisujemy **80**
  - Nazwa domeny: wpisujemy utworzoną domenę (np. rhj.sytes.net)
  - Nazwa hosta: wpisujemy login (e-mail) do serwisu No-IP
  - Hasło: wpisujemy hasło do serwisu No-IP
  - Uaktualnienie: jest to odstęp czasu pomiędzy kolejnym wysłaniem informacji do systemu No-IP o aktualnym adresie IP (domyślnie 300sek)



Zatwierdzamy klawiszem **OK**, następnie klikamy **Zapisz**. Wskazane jest również ponowne uruchomienie rejestratora.

### 2.3 Sprawdzenie poprawnej współpracy rejestratora i serwisu dyndns

Rejestrator wysyła informacje do serwisu DDNS okresowo, dlatego po skonfigurowaniu domeny oraz rejestratora należy odczekać kilka minut. Aby ostatecznie sprawdzić poprawne działanie domeny oraz prawidłowe wspieranie funkcji DynDNS przez rejestrator kolejny raz w wierszu poleceń MS-DOS wpisujemy komendę ping i nazwę domeny (np. **ping 123456.ddns.net**), następnie zatwierdzamy klawiszem Enter.



```
Administrator: C:\Windows\system32\cmd.exe
Microsoft Windows [Wersja 6.0.6002]
Copyright (c) 2006 Microsoft Corporation. Wszelkie prawa zastrzeżone.

C:\Users\admin>ping 123456.ddns.net

Badanie 123456.ddns.net [87.205.6.64] z 32 bajtami danych:
Upłynął limit czasu żądania.
Upłynął limit czasu żądania.
Upłynął limit czasu żądania.
Upłynął limit czasu żądania.

Statystyka badania ping dla 87.205.6.64:
    Pakiety: Wysłane = 4, Odebrane = 0, Utracone = 4 (100% straty),

C:\Users\admin>
```

Z w/w planszy wynika, że domena 123456.ddns.net aktualnie powiązana jest z adresem IP 87.205.6.64.

Aby mieć pewność, że jest to właściwy zewnętrzny adres IP wchodzimy na stronę [www.rhj.pl/ip](http://www.rhj.pl/ip). Na stronie jest mechanizm który namierza zewnętrzny adres IP łącza z którego korzystamy.



Uwaga - obecnie sprzedawane rejestratory mają nowszą wersję menu.  
Proponujemy skorzystać z opisu konfiguracji zamieszczonego na stronie [www.konfiguracja.eu](http://www.konfiguracja.eu)  
Opis zamieszczony na w/w stronie nie jest naszego autorstwa, ale jest zgodny z aktualnie sprzedawanymi rejestratorami.

Jeśli wyświetlony na stronie [www.rhj.pl](http://www.rhj.pl)/ip adres jest zgodny z tym który został wyświetlony w wierszu poleceń to oznacza, że rejestrator w prawidłowy sposób wysłał informację o swoim zewnętrznym adresie IP do serwisu No-IP. Zatem wszystko działa w prawidłowy sposób.

Jeśli w poleceniu ping wyświetla się inny adres IP (np. 12.34.56.78 wpisany w trakcie rejestracji domeny) to rejestrator nie nawiązał łączności z serwisem DDNS.

[www.rhj.pl](http://www.rhj.pl)

[www.rhj.pl](http://www.rhj.pl)

### 3. Umożliwienie dostępu do rejestratora z innego obiektu

Próba połączenia się z rejestratorem z zewnątrz (czyli z innego łącza internetowego: np. rejestrator zamontowany jest w firmie i podłączony do internetu poprzez router i Neostradę, a chcemy się na niego zalogować z domu) może okazać się niemożliwa. Każda próba nawiązania takiego połączenia może zostać zablokowana przez router który najczęściej posiada włączoną zaporę (firewall) chroniącą sieć lokalną przed atakami wirusów, trojanów, hakerów itp. Router należy wcześniej odpowiednio skonfigurować. Można to zrobić na 2 sposoby.



### 3.1 Funkcja DMZ

Jest to to najprostszy sposób na udostępnienie podglądu przez internet. Aby uruchomić funkcję DMZ musimy zalogować się na router. W tym celu w przeglądarce internetowej wpisujemy <http://adresbramy> czyli np. <http://192.168.1.254>

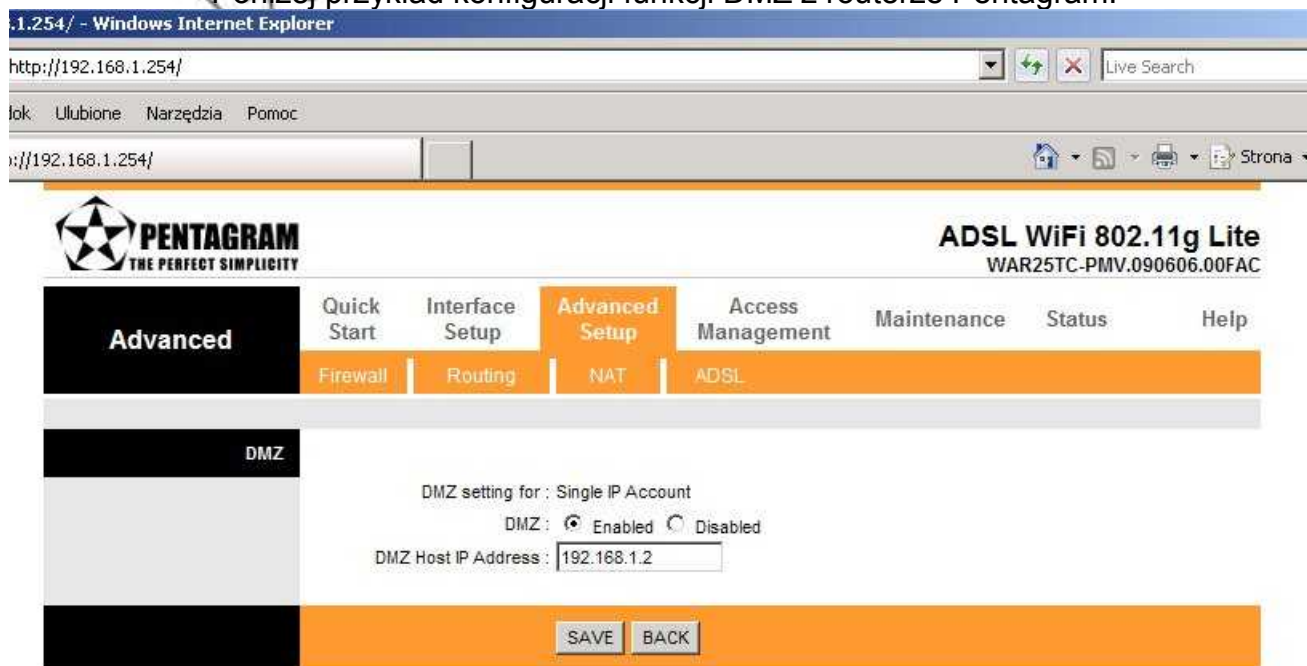
Otwiera się okno logowania do rutera - wymagany jest login i hasło – jeśli nikt ich nie zmienił to można spróbować wpisać domyślny login i hasło które w zależności od posiadanego routera mogą mieć postać:

- login: admin, hasło: admin
  - login: admin, hasło: epicrouter
  - login: admin, hasło: password
  - login: admin, hasło: trendchip
  - login: admin, hasło: [puste pole]
- itp.

Po zalogowaniu się do routera szukamy funkcji DMZ (Demilitarized zone – strefa zdemilitaryzowana), następnie ją aktywujemy i wpisujemy lokalny adres rejestratora np. 192.168.1.108

Zatwierdzamy zmiany poprzez zapisanie informacji do routera (przycisk OK, Save itp.).

Poniżej przykład konfiguracji funkcji DMZ z routerze Pentagram.



### 3.2. Funkcja Virtual Server

Z funkcji VirtualServer można korzystać zamiennie do funkcji DMZ. Konfigurowanie funkcji Virtual Server jest trochę bardziej skomplikowane i uzależnione od modelu routera. Dlatego w celu uzyskania szczegółowych informacji prosimy zapoznać się z instrukcją routera. Funkcja Virtual Server jest czasami nazywana jako Port Forwarding (Przekierowanie portów) lub Serwery LAN. Przy korzystaniu z tej funkcji należy pamiętać, że rejestrator do prawidłowej komunikacji przez sieć wykorzystuje 3 porty (HTTP port, TCP port oraz UDP port). Zatem przekierować należy wszystkie 3 porty które zdefiniowane zostały w rejestratorze (patrz

Uwaga - obecnie sprzedawane rejestratory mają nowszą wersję menu.  
Proponujemy skorzystać z opisu konfiguracji zamieszczonego na stronie [www.konfiguracja.eu](http://www.konfiguracja.eu)  
Opis zamieszczony na w/w stronie nie jest naszego autorstwa, ale jest zgodny z aktualnie sprzedawanymi rejestratorami.  
rozdział 1.3).

[www.rhj.pl](http://www.rhj.pl)

[www.rhj.pl](http://www.rhj.pl)

#### 4. Podstawy dot. oprogramowania PSS

Program PSS (Pro Surveillance System) jest dedykowanym oprogramowaniem służącym do obsługi rejestratorów BCS przez sieć. Program pozwala na zdalny podgląd, odtwarzanie, oraz na tworzenie kopii nagrań (zgrywanie plików z rejestratora do komputera celem dodatkowej archiwizacji lub dostarczenia do celów dowodowych). Program jest uniwersalnym i wielofunkcyjnym narzędziem który po odpowiedniej konfiguracji zamienia komputer w centrum monitorowania, najważniejsze cechy programu:

- możliwość integracji i jednoczesnej obsługi (wyświetlania) kamer w wielu lokalizacji

**Uwaga - obecnie sprzedawane rejestratory mają nowszą wersję menu.**

**Proponujemy skorzystać z opisu konfiguracji zamieszczonego na stronie [www.konfiguracja.eu](http://www.konfiguracja.eu)**

**Opis zamieszczony na w/w stronie nie jest naszego autorstwa, ale jest zgodny z aktualnie sprzedawanymi rejestratorami.**

(jednoczesne wyświetlanie do 36 kamer z różnych obiektów)

- możliwość wyświetlania kamer podłączonych do rejestratorów BCS oraz kamer IP megapikselowych
- możliwość lokalnego nagrywania na dysku komputera
- możliwość zdalnej konfiguracji urządzeń

Niniejszy dokument prezentuje tylko podstawowe wykorzystanie programu (nawiązanie łączności w jednym rejestratorze).

#### **4.1 Instalacja programu**

Do rejestratora dołączona jest płyta CD-R na której znajduje się program PSS w wersji angielskiej. Aplikację PSS w wersji polskiej pobrać można bezpłatnie ze strony internetowej [www.rhj.pl](http://www.rhj.pl) (bezpośredni link:

<http://www.rhj.pl/sklep/product/Rejestrator-cyfrowy-4-kan-BCS-3104/?id=694> ). Na podanej stronie jest możliwość pobrania dokumentacji oraz programów dedykowanych do danego urządzenia. Program wymaga systemu operacyjnego Windows 2000, XP, 2003, Vista lub 7.

#### **4.2 Uruchomienie**

Po uruchomieniu programu należy wyświetla się poniższe okno w którym należy wpisać login i hasło zabezpieczające dostęp do programu.



Należy wprowadzić domyślny login i hasło:

- User Name (login): **admin**
- Password (hasło): **admin**

Zatwierdzamy klawiszem OK.

Wyświetla się główne okno programu.

#### **4.3 Dodanie urządzeń do programu i wyświetlenie kamer**

Po instalacji programu musimy dodać nowe urządzenie z którym chcemy się połączyć. Jeśli mamy komputer przenośny (np. laptop) i będziemy chcieli z niego uzyskać podgląd zarówno będąc w sieci lokalnej jak również z zewnątrz (z internetu) to jest konieczność zdefiniowania w programie PSS dwóch adresów. Pierwszy adres to wewnętrzny adres IP nadany rejestratorowi

**Uwaga - obecnie sprzedawane rejestratory mają nowszą wersję menu.**

**Proponujemy skorzystać z opisu konfiguracji zamieszczonego na stronie [www.konfiguracja.eu](http://www.konfiguracja.eu)**

**Opis zamieszczony na w/w stronie nie jest naszego autorstwa, ale jest zgodny z aktualnie sprzedawanymi rejestratorami.**

– ten adres będzie wykorzystywany gdy jesteśmy w sieci lokalnej. Drugi adres IP to zewnętrzny adres łącza internetowego z którego korzysta rejestrator – zewnętrzny adres będzie wykorzystywany do połączenia z zewnątrz. Jeśli wspomniane łącza internetowe posiada zmienny zewnętrzny adres IP (np. na łączach Neostrada) to zamiast drugiego adresu IP można zdefiniować domenę z serwisu DynDNS.



W menu programu wybieramy:

**Setting Manage (Menadżer ustawień) > Device Manage (Menadżer urządzeń)**



**Uwaga - obecnie sprzedawane rejestratory mają nowszą wersję menu.**  
**Proponujemy skorzystać z opisu konfiguracji zamieszczonego na stronie [www.konfiguracja.eu](http://www.konfiguracja.eu)**  
**Opis zamieszczony na w/w stronie nie jest naszego autorstwa, ale jest zgodny z aktualnie sprzedawanymi rejestratorami.**

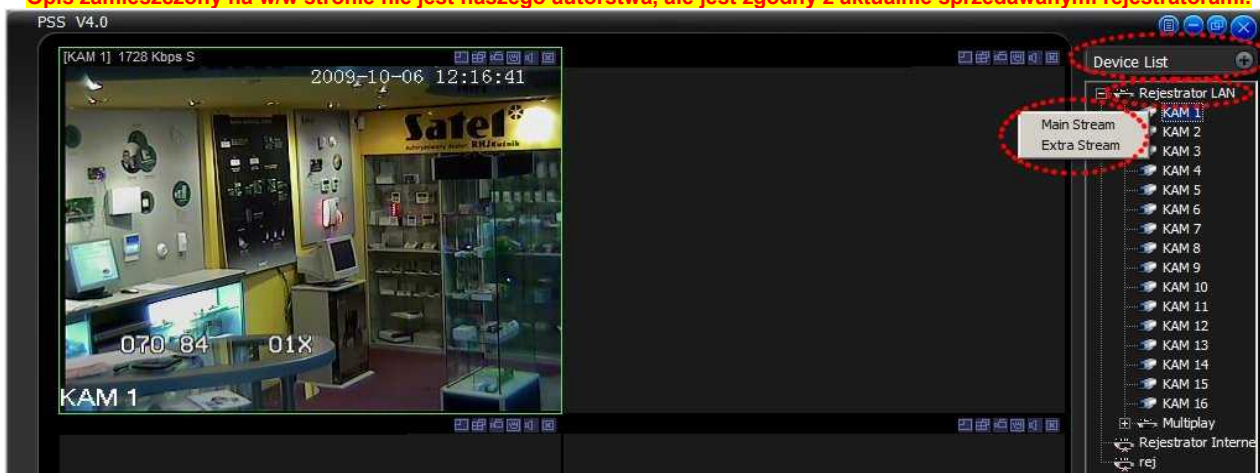
W poszczególne pola wpisujemy:

- Title: nazwa urządzenia (wpisujemy nazwę np. Rejestrator LAN)
- Desc: opis szczegółowy (możemy dowolnie opisać to urządzenie np. miejsce zainstalowania itd.)
- IP: lokalny adres IP rejestratora (np. 192.168.1.108)
- Port: port komunikacyjny TCP (wpisujemy port TCP identyczny z tym który został zdefiniowany w rejestratorze – domyślny TCP port to 37777)
- Type: typ urządzenia z którym chcemy się łączyć (wybieramy DVR – czyli rejestrator)
- User: login do rejestratora (domyślny login pozwalający na dostęp do rejestratora to **admin**)
- Password: hasło do rejestratora (domyślne hasło do rejestratora to **admin**)
- Confirm password: powtórzenie hasła (jeszcze raz podajemy hasło do rejestratora)

Pozostałe parametry pozostawiamy bez zmian i akceptujemy przyciskiem **Add**.

Jeśli chcemy uzyskać dostęp nie tylko z sieci lokalnej ale również z zewnątrz to musimy dodać kolejne urządzenie (ten sam rejestrator ale z zewnętrznym adresem IP). Powtarzamy jeszcze raz wszystkie parametry ale zamiast lokalnego adresu IP rejestratora podajemy zewnętrzny adres łącza lub domenę z serwisu DynDNS lub z serwisu No-IP (np. rhjpszczyzna.dyndns.org lub 123456.ddns.net). **Uwaga – w programie PSS nie należy zaznaczać funkcji DDNS Enable, jeśli posiadamy domenę dyndns lub no-ip to wystarczy tylko wpisać ją w pole IP.** Przy definiowaniu drugiego urządzenia dla potrzeb łączności z zewnątrz to musimy również wpisać inną nazwę urządzenia, aby móc odróżnić połączenie skonfigurowane dla sieci LAN od połączenia z zewnątrz (możemy opisać pole Title jako Rejestrator – internet). Po dodaniu urządzeń akceptujemy przyciskiem **OK**.

**Uwaga - obecnie sprzedawane rejestratory mają nowszą wersję menu.  
Proponujemy skorzystać z opisu konfiguracji zamieszczonego na stronie [www.konfiguracja.eu](http://www.konfiguracja.eu)  
Opis zamieszczony na w/w stronie nie jest naszego autorstwa, ale jest zgodny z aktualnie sprzedawanymi rejestratorami.**



Po dodaniu urządzeń możemy nawiązać połączenie – w głównym oknie programu wybieramy Device List.

Są tam widoczne dodane wcześniej urządzenia – dwukrotnie klikamy na wybranym urządzeniu i następuje zalogowanie (ukazuje się nam lista dostępnych kamer). Klikając prawym klawiszem na danej kamerze możemy wybrać który strumień wideo chcemy wyświetlić (Main Stream – główny o lepszej jakości), Extra Stream – strumień o niższej jakości pomocny przy wolniejszych łączach).

**UWAGA** – nie wszystkie rejestratory BCS obsługują podwójny strumień wideo.

W rejestratorach BCS każda kamera ma osobny strumień, więc aby wyświetlić kolejne musimy je w identyczny sposób aktywować. Aby ułatwić codzienną obsługę, można w programie PSS stworzyć schemat automatycznego włączenia wszystkich lub wybranych kamer. Schemat tworzy się w zakładce: Setting Manage > Scheme Task Config. Po wybraniu nowego schematu (New) i nadaniu mu nazwy należy z rozwijanej listy „Window count” wybrać ile kamer ma zostać jednocześnie włączonych. Następnie w poszczególne numery okienek przeciągamy myszką wybrane kamery z listy dostępnych urządzeń (Device List). Aby aktywować wybrany schemat w głównym oknie programu klikamy przycisk Task i klikamy w utworzony wcześniej schemat.

Należy pamiętać, że aby jednocześnie zalogować się z kilku komputerów na jeden rejestrator musimy utworzyć kilku użytkowników w rejestratorze (z uprawnieniami zdalnego podglądu). Można też włączyć opcję „Multi-Log / Przynależność” dla użytkownika „admin” – wtedy możliwe będzie wielokrotne logowanie tym samym loginem i hasłem.